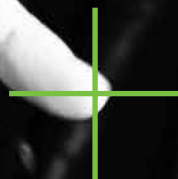


2014

Fulletó informatiu

*"El tot és més
que la suma
de les parts"*
(Aristòtil,
384-322 a.C)



FUNDACIÓ
FERRERUELA
SANFELIU

Cinc anys al Senegal



Aquest any 2014, a la FFS tanquem un cicle de cinc anys al Senegal.

Per a l'entitat, ha estat una etapa de molt esforç i molta il·lusió per acabar assolint amb èxit, l'objectiu de millorar la salut ocular d'una regió en concret del Senegal, la regió de Kolda.

Per a mi, han estat 5 anys de repte humà i professional al capdavant del projecte durant els que ha calgut adaptar-se a tots els nivells a una nova realitat. Ha calgut conèixer la seva gent, les seves costums i tradicions, la seva llengua i la seva religió. Ha calgut conèixer la seva organització tradicional i moderna. Ha calgut aprendre a ser cooperant i entendre que la cooperació no té sentit si no és un procés sostenible en el temps. Ha calgut construir recolzament i treball coordinat. Ha calgut aprendre a resoldre dificultats i prendre decisions. Ha calgut equivocar-se i aprendre dels

errors. Ha calgut viure en la distància i en la solitud. Ha calgut ser pacient i molt valenta.

Ningú va dir que hagués de ser fàcil, perquè no ho ha estat. Però malgrat les dificultats, ha valgut molt la pena col·laborar en aquest projecte que a tantes persones està beneficiant i canviant la vida de moltes altres.

“ *Diuen que nosaltres obrim els ulls a la gent, però viure una experiència com aquesta t'obre la mirada al món. Admirar la valentia i la humilitat amb què s'afronta la vida en altres societats, t'ajuda a ser més humà i valorar les petites coses d'una manera diferent.* ”

Només puc estar agraïda de tot el viscut i après.

Carlota Esteve i Garcia

Tècnica de la FFS en cooperació internacional

La missió de la FFS és promoure, enfortir i actuar per la millora de la salut i del benestar de les persones en el àmbit físic, psicològic i social. Per aconseguir-ho, focalitzem els nostres esforços en 3 línies estratègiques:

1. Cooperació Local a Lleida i Cooperació internacional al Senegal envers la salut oftalmològica.
2. Educació i cultura per al desenvolupament envers la salut física, psicològica i social.
3. Recerca i millora continua en el àmbit de la salut oftalmològica.

Els nostres valors són: la noblesa, la humanitat, la sostenibilitat i el capital humà col·laboratiu.

Els nostres recursos, la força de Lleida: els nostres socis i amics amb les seves donacions econòmiques i el seu suport incondicional, les entitats sense ànim de lucre compartint recursos i esforços, empreses i autònoms i voluntaris compartint les seves capacitats, el capital humà del Institut Lleida Oftalmologia (ILO) oferint els seus serveis i coneixements mèdics, l'equip humà de la FFS i de tots els voluntaris que col·laboren en crear i desenvolupar els projectes, i les entitats públiques pel seu suport i subvencionament. Sense tots vosaltres la FFS i les seves activitats no serien possibles. Gràcies!.

Cooperació local

PREVENCIÓ I DETECCIÓ DE PATOLOGIES OCULARS A LLEIDA

Finançat per: Institut Lleida Oftalmologia (ILO) / **Col·laboradors:** Ciberaules municipals de la Regidoria de Benestar Social (Servei educatiu d'atenció a la infància i l'adolescència, i a les seves famílies, Federació Farmacèutica de Lleida)

La prevenció i la detecció precoç de patologies visuals són fonamentals per la nostra salut visual

Entre els infants: Durant la etapa que es desenvolupa la visió (0-8 anys), la detecció i el tractament de patologies oculars és clau per garantir la salut visual en la vida adulta, millorar el rendiment escolar i la integració social. Tot i no haver una estimació aproximada, molts nens i nenes de famílies en situació de vulnerabilitat pateixen patologies visuals no diagnosticades ni tractades adequadament. Les més freqüents són: la miopia, hipermetropia i astigmatisme i l'ull gandul (ambliopia).

Entre els adults: Durant la vida poden aparèixer patologies relacionades amb l'edat o conseqüents d'altres malalties que si no es detecten i tracten amb previsió, poden desencadenar pèrdues de visió irreversibles parcials o totals. Algunes de les més urgents de ser tractades són: la retinopatia diabètica, glaucoma i la degeneració macular.



Promocionem la salut ocular i la seva prevenció amb activitats d'educació ocular.

OBJECTIU

Promocionar la salut ocular i la seva prevenció amb activitats d'educació sanitària ocular per:

- La detecció precoç de malalties oculars que puguin provocar pèrdues de visió irreversibles.
- Aconseguir que totes les persones (infants o adults) amb defectes visuals rebin l'atenció adequada per gaudir d'una millor qualitat de vida.

ACTIVITATS

Realitzem activitats que promouen la competència professional, afavoreixen canals de comunicació entre famílies, professionals de la salut i l'educació i que garanteixen la millor atenció possible per contribuir al benestar de la ciutadania:

- Xerrades en salut ocular bàsica per a la prevenció, detecció i tractaments de patologies en edat infantils. Adreçades a famílies, professionals de l'educació i associacions de benestar social (escoles, ciberaules, associacions de pares i mares, etc.)
- Curs de patologies menors per a farmacèutics per a la prevenció i diagnòstic de patologies com l'ull vermell, l'ull sec i la conjuntivitis; patologies menors fàcilment detectables per farmacèutic i que poden derivar-se, en cas de que sigui necessari, a un l'especialista.

FUTUR

Pel pròxim any ens proposem arribar a més col·lectius sensibles de patir patologies oculars: escoles amb elevat nombre d'infants en risc d'exclusió social, grups de tercera edat, persones amb diabetis, esportistes, casos de baixa visió, entre d'altres.

RECONEIXEMENTS OFTALMOLÒGICS ALS INFANTS SAHRAUÍS

Finançat per: Institut Lleida Oftalmologia (ILO) / **Col·laboradors:** Associació d'Amics del Sàhara de les Terres de Ponent (AASTP)

A la FFS valorem moltíssim que entre les entitats de Lleida es creïn sinèrgies i es comparteixin recursos i coneixements per la consecució d'objectius comuns. Un dels objectius del projecte "vacances en pau" de la AASTP és la realització de reconeixements mèdics, i en cas necessari, els tractaments segons les necessitats.

ACTIVITATS

La FFS col·labora des de fa dos anys amb l'AASTP realitzant els reconeixements oftalmològics necessaris als infants sahrauís que durant l'estiu són acollits per les famílies lleidatanes.

Durant l'estiu 2014 es va revisar la visió a 23 nens i nenes sahrauís: 9 primeres visites i 15 revisions.

FUTUR

Per el proper any es continuarà oferint aquest servei per a tots els nens i nenes sahrauís acollits i aquelles persones que per la seva vulnerabilitat social requereixin d'assistència oftalmològica.



Si pertanyes a algun col·lectiu que pugui estar interessat en algun tema específic relacionat amb la salut ocular oftalmològica no dubtis en fer-nos la teva proposta

Cooperació internacional

NORMALITZACIÓ DE LA SALUT OCULAR A KOLDA (SENEGAL): UN PROJECTE SOSTENIBLE

Finançat per: Ajuntament de Lleida, Diputació de Lleida, Ibercaja, Agència Catalana de Cooperació al Desenvolupament (ACCD) / **Col·laboradors:** Ministeri de Salut de Senegal, Consell Regional de Kolda, Regió Mèdica de Kolda, Hospital Regional de Kolda, Centre Salut Vélingara, Inspecció Mèdica de les Escoles de Kolda, Comunitat Rural de Medina Gounass, Comuna de Vélingara, Clínica ICO de Barcelona, Transport Sanitari de Catalunya, Alcon.

El projecte de 5 anys de millora de la salut ocular a la regió de Kolda ha perseguit l'objectiu de normalitzar la salut ocular en aquesta regió, prevenint la ceguesa evitable i tractant la ceguesa curable. Tot i haver finalitzat el projecte, la FFS continua donant recolzament i seguiment per garantir la sostenibilitat i continuïtat del projecte.

OFERIM DOCÈNCIA, SUPORT I CONFIANÇA PER A QUE CONTINUÏN, SENSE LA NOSTRA INTERVENCIÓ, MILLORANT LA ASSISTÈNCIA SANITÀRIA OFTALMOLÒGICA

En ocasió del Dia Mundial de la Vista, aquest octubre 2014 l'equip mèdic i tècnic ha viatjat a Kolda per coordinar i participar en la campanya anual de cirurgia de la cataracta. L'objectiu de la campanya no és tant l'acció puntual d'operar cirurgies, sinó la de supervisar, fer el seguiment del funcionament de les consultes oftalmològiques i donar suport i formació als tècnics locals tant en diagnòstic mèdic com en tractament quirúrgic.

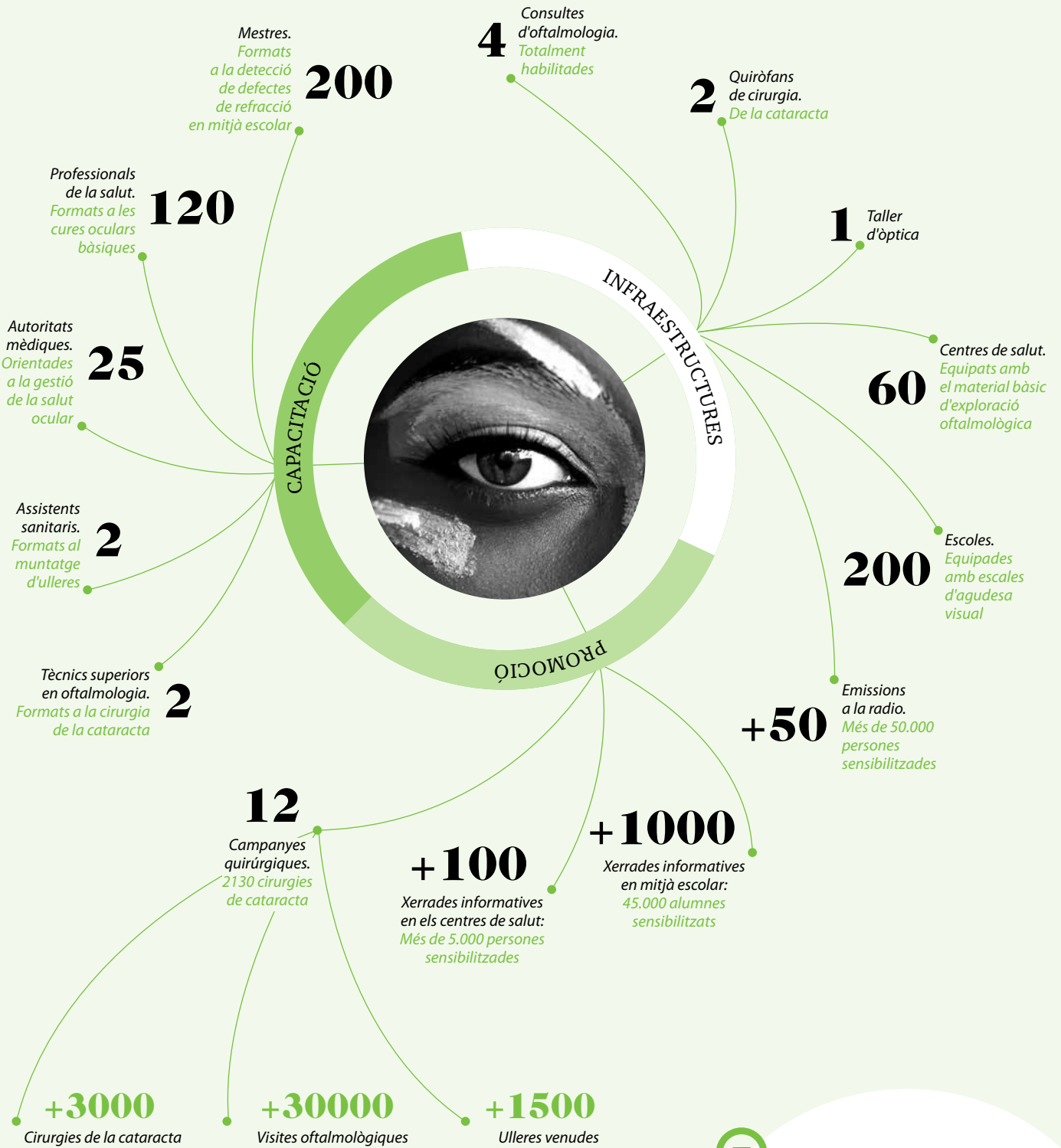
ACONSEGUIM UN PROJECTE SOSTENIBLE

Hem creat un projecte sostenible econòmicament i durador en el temps que és retroalimenta alhora que presta un servei essencial, com és el de la vista, a la població de la regió de Kolda.

S'han construït vincles de confiança i credibilitat amb les institucions de salut públiques de la regió i del país, donant suport a través de la cooperació descentralitzada a un projecte alineat amb la política sanitària del país.

Què hem aconseguit entre tots?*

L'educació i la formació són el millor a compartir;
els únics recursos sostenibles en el temps.



Tot i que us exposem dades i números dels resultats d'aquests cinc anys de projecte, el més important és que s'ha obert un camí de normalització i que aquestes xifres van i seguiran creixent sense les nostres futures intervencions.

FORMACIÓ: MÀSTER EN OFTALMOLOGIA PEDIÀTRICA A DAKAR

Finançat per: Universitat de Lleida, Ajuntament de Lleida, Ajuntament de Terrassa / **Col·laboradors:** Càtedra UNESCO en salut Visual i Desenvolupament i l'Associació Ocularis, ILO, Hospital Sant Joan de Déu, Facultat de Medicina de la Universitat Cheikh Anta Diop de Dakar (UCAD), Ministeri de Salut de Senegal.



La FFS en consorci amb la Càtedra UNESCO en salut Visual i Desenvolupament i l'Associació Ocularis col·laboren en la creació de la primera formació en oftalmologia pediàtrica reconeguda per la Facultat de Medicina de la Universitat Cheikh Anta Diop de Dakar (UCAD). L'objectiu del projecte és millorar la salut ocular infantil mitjançant l'increment de les capacitats dels oftalmòlegs senegalesos, però també de tota l'Àfrica occidental. Aquest projecte, inclou la implantació d'una consulta oftalmològica especialitzada en pediatria i una aula de

formació al Centre Hospitalari Universitari Abass Ndao situat a la capital senegalesa. La formació obtindrà un títol compartit entre la UCAD i les universitats catalanes. Tot i que la crisi de l'ebola ha endarrerit considerablement el calendari inicial, el projecte ha aconseguit dur a terme la meitat del programa docent a través d'expedicions formatives organitzades principalment per l'Hospital Sant Joan de Déu de Barcelona i amb la participació entre d'altres, d'oftalmòlegs de ILO i la tècnica en Cooperació Internacional de la FFS.

RECOLZAMENT A LA CREACIÓ DE MICRO-EMPREDORIA DE DONES PER ENFORTIR ELS SERVEIS DE SALUT OCULAR A DAKAR, SENEGAL

Finançat per: Ajuntament de Barcelona / **Col·laboradors:** L'observatori de la Salut Visual, Facultat de Medicina de la Universitat Cheikh Anta Diop de Dakar (UCAD), Federació d'Associacions de Dones de Senegal (FAFS)

L'observatori de la Salut Visual i la FFS iniciaran durant el proper any 2015 un projecte de microempredoria de dones que, amb la col·laboració de la Facultat de Medicina de la Universitat Cheikh Anta Diop de Dakar (UCAD), enfortirà els serveis de salut ocular de la capital senegalesa.

El projecte, que ha rebut el suport de l'Ajuntament de Barcelona, té com objectiu principal contribuir a la millora de la qualitat i cobertura de l'atenció en Salut visual

per als col·lectius més vulnerables de la ciutat de Dakar. El projecte es basa en el foment de la microempredoria entre la població femenina, reduint els costos dels serveis i avaluant estratègies per fer-los econòmicament sostenibles.

La intervenció, que també compta amb la col·laboració de la Federació d'Associacions de Dones de Senegal (FAFS), arrencarà amb la capaciació d'un grup de dones en els àmbits de la gestió, el màrqueting i la salut ocular.

Educació pel desenvolupament

“DRET A LA SALUT A L'ESCOLA”

Finançat per: FFS, ACCD, Ajuntament de Lleida, Associació Antisida Lleida / **Col·laboradors:** Equip de treball de voluntàries conformat per mestres, educadores i professionals de les arts escèniques, Associació Antisida Lleida, Llibertat Igualtat i Koeducaió en Acció (LIKA), Fundació Renal Jaume Arnó i totes les escoles que han participat en aquest projecte.

Seguim, per quart any consecutiu, desenvolupant l'adquisició de valors responsables i de respecte per millorar la salut i qualitat de vida a la nostra societat des de la infància.

“Dret a la salut a l'escola” es dirigeix a infants, professorat i famílies, amb l'objectiu de fomentar el compromís ciutadà per una societat més justa i saludable. És un projecte multidisciplinar, participatiu i d'implantació progressiva que s'estructura a través de dues fases independents però complementaries en dos cursos escolars consecutius. La primera fase, de caràcter més introductori, es va iniciar ja al 2011 i fins data d'avui s'ha adaptat a 5 escoles de Lleida, arribant al professorat i a més de 1000 nens i nenes i les seves famílies. Aquest any hem ampliat horitzons per a promoure el dret a la salut a més escoles de Lleida ciutat però també a zones més rurals de la província.

Aquest 2014 s'ha continuat treballant en el disseny d'una segona fase d'aprofundiment on els nens i nenes, desenvolupant la seva creativitat, són els agents de sensibilització de la resta de la comunitat educativa. Per aquesta segona fase, s'ha treballat intensa i conjuntament amb

un equip d'expertes, entitats i professionals de diferents àmbits de l'educació i de les arts escèniques. Els primers resultats s'implantaràn aquest curs escolar 2014-2015 a l'escola Espiga de Lleida on participaran més de 470 nens i nenes i les seves famílies i professorat.



Promovem el dret a la salut i els drets humans a les comunitats escolars.

ELS OBJECTIUS DEL PROJECTE SÓN

- Sensibilitzar des de la infància i a tota la comunitat educativa sobre el dret de totes les persones a viure en un entorn de benestar físic, mental i social.
- Promoure valors positius tot reflectint les desigualtats existents en el nostre entorn més proper i els desequilibris Nord-Sud.
- Fomentar la reflexió i afavorir el compromís de canvi per una societat global més justa i saludable.



ESCOLES PARTICIPANTS (2011-2014)	NÚM. ASSISTENTS	ESCOLES PLANIFICADES (2014-2015)	NÚM. ASSISTENTS
Escola Alba (Lleida). Curs 2011-2012	275	Escola Sant Jaume (La Granja d'Escarp)	75
Escola Espiga (Lleida). Curs 2012-2013	175	Sant Josep de Calassanç (Lleida)	250
Terres de Ponent (Lleida). Curs 2012-2013	175	Ginesta (Lleida)	175
La Rosella (Rosselló). Curs 2012-2013	175	ZER Alta Ribagorça (Vilaller, Vall de Boí, Espluga de Serra)	100
Escola Pinyana (Lleida). Curs 2013-2014	275		

Escoles col·laboradores en edicions anteriors i escoles planificades per aquest curs escolar. Per a cada escola es descriu el nombre de participants contant infants, famílies i professorat.

CULTURA

Finançat per: FFS, ILO Oftalmologia, Associació Cultural TripleZeta / **Col·laboradors:** Nicepeopleatwork, Anou serveis audiovisuals, Bachmandevelopment, Xarxa d'entitats culturals i col·lectius creatius a nivell nacional i internacional, Càtedra de periodisme i comunicació audiovisual de la UdL, l'oficina de Desenvolupament i Cooperació (ODEC) de la UdL, Comissió 3.4, Cafè Teatre de Lleida, Escola Oficial d'Idiomes, Hospital Santa Maria, Servei de reproducció d'imatge de la UdL.

A la FFS seguim treballant en l'àmbit de la comunicació, la creació y la cultura, perquè sabem que cultivar la mirada crítica i creativa ens ajuda a entendre millor la realitat que ens envolta i afrontar els reptes del present i futur des de noves perspectives



ACTIVITATS

PROJECCIONS DE VÍDEO CREACIÓ: ELMUR LLEIDA

EL MUR suma la seva 7a temporada en actiu, un projecte cultural que promou els joves talents i que fomenta l'ús de les arts audiovisuals contemporànies com a eines per dinamitzar el debat i la reflexió ciutadanes. Al llarg del 2014 a la façana de la FFS s'han projectat peces audiovisuals creatives sota el tema de "la mirada i la percepció".

La convocatòria "360° al voltant del "Factor Humà" ha recollit i difós per les xarxes socials i l'univers digital més de 300 vídeos que reflexionen sobre els valors humans.

Gràcies al projecte de cooperació cultural europeu CAFe s'ha promogut a talents de la nostra ciutat a festivals i esdeveniments culturals celebrats a Barcelona, Tenerife, Leipzig, Berlin, Rehlovice a la República Checa i Budapest a Hongria.

JORNADES DE FORMACIÓ

“Aules contra la pobresa” és una iniciativa de la Comissió 3.4 i de l'oficina de Desenvolupament i Cooperació (ODEC) de la UdL, on la FFS ha dut a terme dues sessions de formació sobre salut i pobresa al tercer i quart món dirigides a l'alumnat d'infermeria i fisioteràpia. L'objectiu és donar una visió més ampla de les aplicacions i oportunitats professionals en l'àmbit de la salut en vers la lluita contra la pobresa i la desigualtat.

EXPOSICIONS

“Una Mirada a Medina Gounass” ha finalitzat aquest 2014 la seva itinerància per la ciutat presentant-se a l'Hospital de Santa Maria i a l'Escola Oficial d'Idiomes (EOI).

L'exposició “Emocions Diàries”, un exercici creatiu de la mà del col·lectiu zzz que posa l'atenció sobre la influència dels mitjans de comunicació en els nostres estats emocionals i en la manera d'entendre el món i l'actualitat, s'ha presentat al Cafè del Teatre de Lleida.

FUTURS

Seguirem treballant en col·laboració amb entitats educatives i culturals, tant locals com internacionals, per a la promoció de la cultura de pau a través de l'art, la creació artística i la comunicació.

Ciència

RECERCA I FORMACIÓ CONTINUA

Col·laboradors: Facultat de Medicina de la UdL, Institut Català de la Salut (ICS), Ministeri d'Educació i Ciència (MEC)



RECERCA

“Nous avanços clínics en el tractament de la presbícia mitjançant el desenvolupament de mètodes mínimament invasius”

L'ILO, en col·laboració amb el ministeri d'Educació i Ciència (MEC), ha estudiat durant els 2 darrers anys els resultats refractius i visuals associats al tractament Refractiu de la Presbícia (Tractament Supracor) amb Làser d'Excímer. L'objectiu de l'estudi clínic és permetre desenvolupar les especificacions tècniques per al desenvolupament d'un mètode quirúrgic per tractar la presbícia als pacients entre els 40 i 50 anys sense sacrificar la seva visió llunyana i millorant la seva visió propera (sense dependència d'ulleres). El mètode, que no requereix de lent intraocular, només actua sobre la còrnea i és menys invasiu que altres metodologies. L'estudi revela que els pacients intervinguts mitjançant aquest tractament refractiu conserven la seva visió llunyana tot millorant la visió intermitja i propera sense dependència d'ulleres correctores.

FORMACIÓ CONTINUA

- Curs d'oculoplàstia en atenció primària adreçat a metges de família de les comarques de Lleida, organitzat per ILO i en col·laboració amb l'àrea de formació de l'Institut Català de la Salut (ICS)
- XIII Festival Nacional de Vídeo Oftalmologia a Lleida dirigit als especialistes oftalmòlegs del país, organitzat per ILO i amb la col·laboració de la Facultat de Medicina de la UdL.



Impulsem la formació continua i la investigació per obrir nous camins i avenços oftalmològics. L'objectiu final, millorar la qualitat de vida de les persones i dels nostres pacients.

Finançament

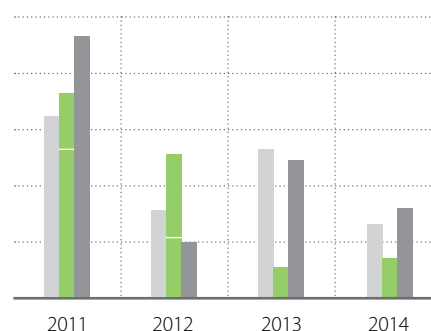
COM UTILITZEM ELS FONOS?



FONTS DE FINANÇAMENT DE LA FFS (2011-2014)

■ Clínica ILO ■ Donacions socis i amics ■ Subvencions

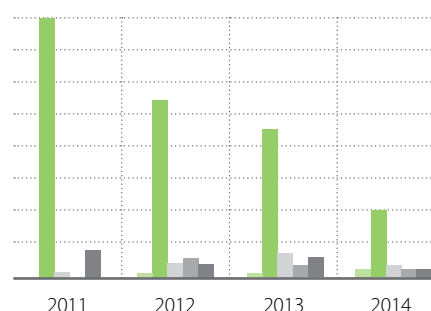
D'on?	2011	2012	2013	2014
Clínica ILO	65.000 €	31.300 €	53.000 €	26.000 €
Donacions socis i amics	23.257 €	31.228 €	10.980 €	12.775 €
	Premi J. Parera al Dr. Ferreruela 50.000 €	Loteria FFS Premi Nadal 20.000 €		
Subvencions	93.489 €	19.508 €	48.943 €	3.2762 €
TOTAL	231.746 €	102.036 €	112.923 €	71.537 €



DESPESES DE LA FFS INVERTIDES EN CADA UNA DE LES LÍNIES ESTRATÈGIQUES (2011-2014)

■ Cooperació local ■ Cooperació internacional ■ Educació per al desenvolupament ■ Cultura ■ Altres (administració i gestió)

En què?	2011	2012	2013	2014
Cooperació local		2.210 €	7.929 €	2.804 €
Cooperació internacional	162.153 €	109.423 €	91.413 €	46.024 €
Educació per al desenvolupament	3.230 €	9.295 €	14.326 €	8.586 €
Cultura		3.000 €	7.500 €	2860 €
Altres (Administració i gestió)	16.538 €	12.093 €	11.367 €	5.328 €





Fes-te soci i amic de la FFS. Suma't

Fes un donatiu puntual

El recolzament de persones com tu fan possible que puguem cobrir els projectes pel pròxim any 2015.

Fes una aportació periòdica

El recolzament d'aquestes aportacions ens ajuden a dissenyar i desenvolupar els nostres projectes amb previsió.

Segueix-nos

facebook.com/fundacioferreruelasanfeliu

Contacta amb nosaltres

T. 973 24 53 80

info@fundacioferreruela.com

www.fundacioferreruela.com

En nom de la Fundació Ferreruela Sanfeliu
i de tota la gent a la qual arriba el projecte,
moltes gràcies.



Agraïments:

Volem expressar el nostre més profund agraïment als socis i amics de la FFS, a tots els col·laboradors i finançadors dels projectes i a totes aquelles persones i empreses que s'han sumat durant aquest any 2014: Informàtica I Wireless S.L., Anàlisi Clíniques Echevarne, la dietista Anna Companys Soldevila, Bellesa i Salut Mariona Martí, Codina Vending S.L., Construcsegre S.L.U, l'artista Cristina Font Bellet, Ekke, El Cascabel De La Suerte, Farmàcia Puigpinós, Etxart & Panno, Fruites Escoi S.L., General Òptica, Indústries Jové Balasch S.L/ Mas Blanch I Jové S.L., Jesús Priego Estilistes, l'escriptor Joan Bellmunt Figueras, l'artista M^a Teresa Huguet Sol, Mamba Parc, Perruqueria Nova Forma, Plusfresc, Restaurant Ferreruela Cuina de la Terra, Saufer, QSM Lleida.



FUNDACIÓ
FERRERUELA
SANFELIU

VOLS VENIR AL SENEGAL AMB LA FFS?

Després de cinc anys treballant al Senegal, des de la FFS hem pogut conèixer la bellesa dels seus paisatges i l'amabilitat de la seva gent. Ara volem compartir aquesta experiència amb tots aquells que vulgueu acompanyar-nos en una ruta de 10 dies per aquest singular país de l'oest

del continent africà. Una oportunitat irrepetible, limitada a grups reduïts i acompanyats per una persona de la FFS, que permetrà als participants no només conèixer la realitat del Senegal sinó també la tasca que la fundació ha realitzat a la regió de Kolda, on ens aproximarem a la vida dels

fulbe. Una ruta en format d'aventura i esperit sensibilitzador que ens permetrà també descobrir Dakar, la capital del Senegal, i els seus monuments històrics i enclavaments culturals així com gaudir d'un cap de setmana a la natura a la regió de la Baixa Casamance.

Tant si sou joves com grans, una persona sola, una parella o un grup d'amics; animeu-vos a venir!

Per a més informació contacteu amb Carlota Esteve: T. 696 181 933 | senegal@fundacioferreruela.com

